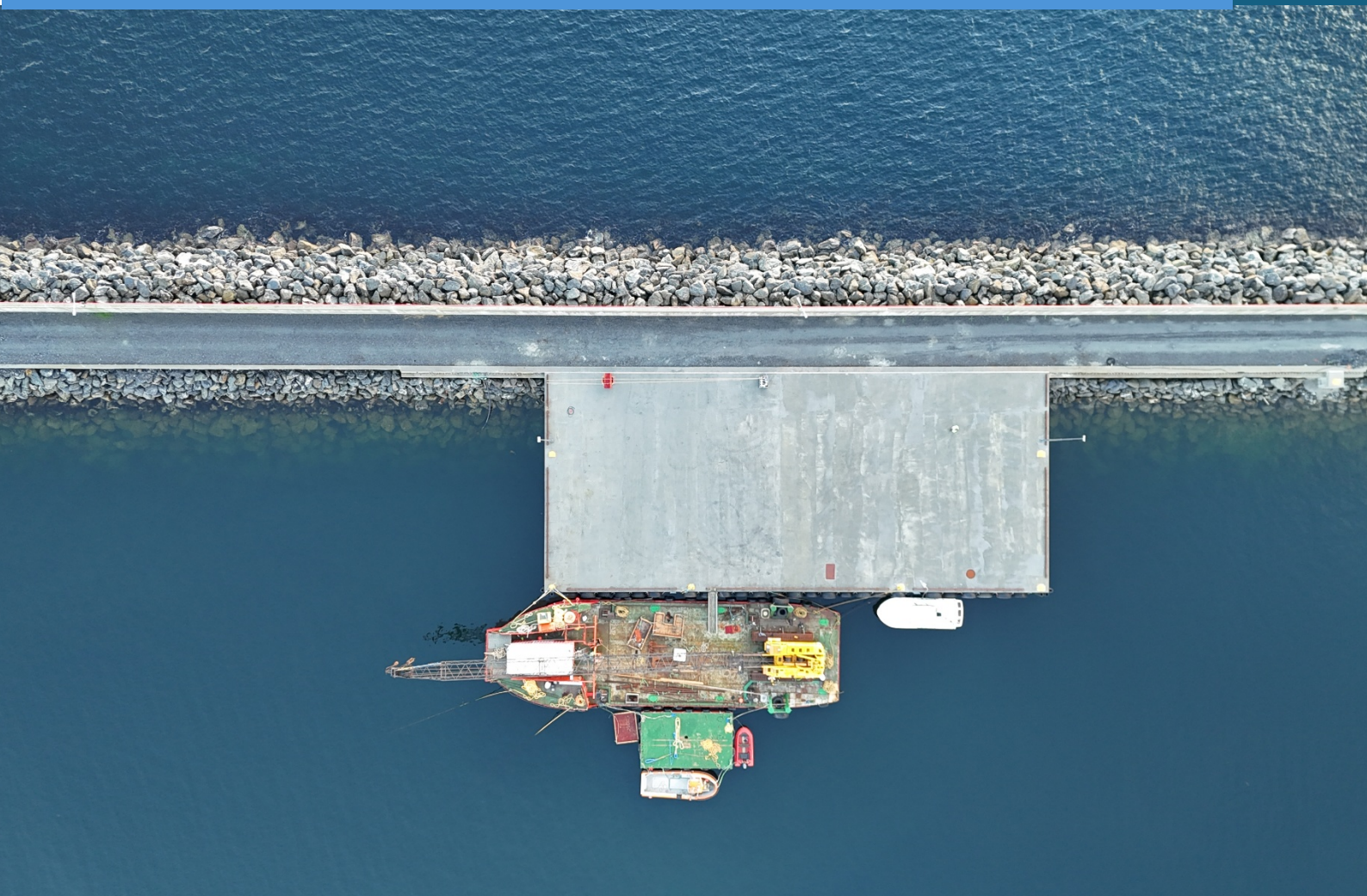


# Prisliste 2026

## *Bømlo Fiskerihavn*



**KARMSUND  
HAVN**

# Informasjon

## Havnevakt (bemannet 24/7)

Telefon        +47 [906 23 796](tel:+4790623796)  
E-post         [havnevakt@karmsund-havn.no](mailto:havnevakt@karmsund-havn.no)  
VHF            Kanal 12

## Postadresse

Hovlandshagen Utvikling AS, co/ Karmsund Havn IKS, Garpeskjæravn. 2. 5527 Haugesund

Org no: 933 995 151

Satsene i prislisen oppgis i NOK, og inkluderer ikke mva. Mva. beregnes etter gjeldende forskrifter.

Eier av - eller agent for fartøy som anløper Bømlo Fiskerihavns anlegg og gjør bruk av en eller flere tjenester spesifisert i denne prisliste, har samtidig akseptert alle priser og betingelser nedfelt i dette dokument (prisliste).

Bømlo fiskerihavn er et foretak eid av Bømlo Kommune, Karmsund Havn og Hovlandshagen Invest AS. Karmsund Havn er med som eier, men også operatør av havnen. Derfor er informasjonen i denne listen utarbeidet av Bømlo fiskerihavn, men forretningsvilkårene er definert av Karmsund Havn.

# Innholdsfortegnelse

1. Kaivederlag.....	3
1.1 Ordinære vilkår .....	3
2. Kaiområder og lagerareal.....	4
2.1 Vederlag for bruk av arealer i havnene .....	4
2.2 Vederlag for bruk av kaiarealer .....	4
3. Vederlag for varer som føres over kai .....	5
3.1 Pristabell.....	5
3.2 Fritak.....	5
4. Vederlag for leie av personell og utstyr .....	6
4.1 Leie av personell.....	6
4.2 Leie av utstyr .....	6
5. Avfallshåndtering.....	7
6. Farvannsavgift .....	7
Forretningsvilkår for bruk av Karmsund Havn sitt kaianlegg og arealer.....	8

# 1. Kaivederlag

## 1.1 Ordinære vilkår

Kaivederlag er skipets betaling for bruk av kaier som eies eller disponeres av Bømlo Fiskerihavn. Kaivederlag betales hver gang skipet går til kai, og avhenger av hvor lenge skipet ligger til kai.

Kaivederlag dekker ikke eventuell bruk av kaiområdet.

Prisingsprinsippet er bruttotonn (BT), noe som er i samsvar med etablert praksis.

Fartøyer som anløper offentlig kai i kommunenes sjøområder, skal betale vederlag etter følgende satser:

For de første	300 BT, pr tonn/døgn	kr	1,19
For de neste	300 BT, pr tonn/døgn	kr	0,94
For de neste	600 BT, pr tonn/døgn	kr	0,74
For de neste	800 BT, pr tonn/døgn	kr	0,71
For de neste	1000 BT, pr tonn/døgn	kr	0,63
For de neste	2000 BT, pr tonn/døgn	kr	0,60
Alt over	5000 BT, pr tonn/døgn	kr	0,57

Minsteavgift: kr 365,00 pr døgn

- Rutegående skip, innrømmes 15% rabatt på kaivederlag. Styret i Bømlo Fiskerihavn definerer hvilke fartøyer som er rutegående skip.
- Skip som anløper Bømlo Fiskerihavn havneanlegg belastes med et tillegg på kr 0,16,- pr GT som skal benyttes til å finansiere investeringer i miljøteknologi og infrastruktur, herunder infrastruktur for landstrøm.)
- Liggetiden regnes fra fartøyet fortøyer og inntil det kaster loss. Det skal alltid betales kaivederlag for hvert påbegynt døgn. Ta kontakt med Havnevakt for pris på langtidsleie.
- Dersom et fartøy etter å ha vært ute av sjøområdene, anløper Bømlo fiskerihavn flere ganger i løpet av samme kalenderdøgn, skal det kun betales vederlag for de to første anløpene.
- Registrerte fiskebåter med mindre enn 15 meters lengde, kan velge å betale årsvederlag for bruk av kaier beregnet for småbåter. Årsvederlag settes til kr 6.000 og gir ikke rett til fast plass ved Bømlo Fiskerihavn sitt anlegg.

## 2. Kaiområder og lagerareal

For rett til bruk av kai og tilstøtende lagringsområder disponert av Bømlo Fiskerihavn, må kunder ha tillatelse fra Bømlo Fiskerihavn. Havnen vil foreta en vurdering av hvor vidt bruken er i samsvar med gjeldende regler og sikkerhetsmessige krav. Det skal betales vederlag til Bømlo Fiskerihavn for slik tilgang og bruksrett.

### 2.1 Vederlag for bruk av arealer i havnene

Langtidsleie over 30 dager:

Bømlo fiskerihavn: kr. 16,00 m<sup>2</sup>/mnd

- Minste leieareal ved langtidsleie er 500m<sup>2</sup>.
- For korttidsleie (30 dager eller mindre), leie av areal under 500m<sup>2</sup>, eller lagring på andre havneavsnitt, beregnes vederlag etter avtale. Vederlaget vil være det samme som for langtidsleie dersom ikke annet er avtalt.
- I tilfeller der last krever spesielt underlag eller lagringsareal, vil leievilkår og pris fastsettes etter nærmere avtale med kunden.
- Bømlo Fiskerihavn har ikke ansvar eller forpliktelser for gods som er lagret innendørs, på kaiområder eller på åpent lagerområde, med mindre dette er særskilt avtalt skriftlig.

### 2.2 Vederlag for bruk av kaiarealer

Kaiareal (kaiplate) kan leies for bruk under mobilisering, demobilisering, reparasjon og ombygging av fartøyer. Kaiareal defineres som arealet fra kaikant og innover i hele skipets lengde, begrenset oppad til 1000m<sup>2</sup>.

Vederlaget pr. dag skal betales fra fartøyets ankomst inntil kaiarealet er ryddet og rengjort og tilbakelevert Bømlo Fiskerihavn. Varevederlag etter regulativ er inkludert.

Døgnsats for leie av ett kaiareal etter avtale med Bømlo Fiskerihavn.

Satsen belastes kun for antall dager kaiarealet benyttes.

### 3. Vederlag for varer som føres over kai

#### 3.1 Pristabell

Prisene gjelder for alle varer som fraktes med skip til eller fra kaier som eies eller disponeres av Bømlo Fiskerihavn. Bergningsgrunnlaget for vekt er i metriske tonn, omregnes eventuelt fra m3 til tonn med spesifikk egenvekt. Dersom ikke annet er spesielt skriftlig avtalt, gjelder følgende priser:

Varebeskrivelse	Pris
Sand /grus /asfalt	Kr 9,96 pr tonn
Bulk	Kr 16,14 pr tonn
Fisk /fiskeprodukter	Kr 16,14 pr tonn
Alternativ sats*	Kr 27,98 pr tonn
Container/ lastebiltraller	Kr 257,00 pr stk
Mafiflak / casetter	Pr tonn etter varebeskrivelse ovenfor

\*Som et alternativ til varetypebestemte satser, kan følgende beregningsmåte benyttes for innbetaling fra ekspeditør til Bømlo Fiskerihavn: Sum av all inngående og utgående last pr. skipsanløp legges sammen og multipliseres med alternativ sats.

Fabrikanlegg/industri som er etablert i havnedistriktet og som fast tar varer i bulk inn eller ut over Bømlo Fiskerihavns kai, kan innrømmes rabatt i varevederlaget.

1/3 avgift skal betales når varene overføres fra et fartøy til et annet uten å passere kai og et av fartøyene ligger ved kai og det andre ligger ved siden av dette. Transittlast skal godkjennes av Havnevakten.

Varer som ankommer havnen med fartøy og videresendes med fartøy, ilegges varevederlag ved inngående.

#### 3.2 Fritak

Proviant, bunkersolje og smørølje til eget bruk.

## 4. Vederlag for leie av personell og utstyr

### 4.1 Leie av personell

Kategori Personell	Pris	Kommentar
Utleie fagarbeider*	Ordinær arbeidstid kr 821,- /t 50 % overtid kr 1.296, -/t 100 % overtid kr 1.729, -/t	Minimum 2 timer.
Utleie arbeidsleder*	Ordinær arbeidstid 1.120, -/t 50% overtid kr 1.771, -/t 100% overtid 2.361, -/t	
Fortøyning/losskasting**	Se timepris fagarbeider	Minimum 2 timer. Gjelder ikke opplagsfartøy.

\* Mobiliseringskost kommer i tillegg og avtales før utleie.

### 4.2 Leie av utstyr

Kategori Personell	Pris	Kommentar
Leie av yokohamafender 6x3,5 m	Kr 7.712, - pr. døgn for 2 stk	Mobiliseringskost kommer i tillegg og avtales før utleie.
Leie av yokohamafender 3x1,5 m	Kr 4.155, - pr. døgn for 2 stk	Langtidsleie etter avtale.
Leie av vaktbåt** (utleies alltid med fører) Langtidsleie eller utenfor ordinær arbeidstid etter avtale.	Kr 4.155, - pr time	Leietiden beregnes fra klargjøring til den er tilbake på fortøyningsplass. Påkrevd tilleggsmanning tilkommer.

## 5. Avfallshåndtering

For avfallshåndtering må man kontakte lokale avfallshåndteringsselskap.

## 6. Farvannsavgift

Farvannsavgift skal betales, iht. gjeldende forskrift om innkreving av farvannsavgift, etter satser gitt i Karmsund havn IKS sin gjeldene prisliste.

**Farvannsavgiften vil bli fakturert fra Karmsund Havn IKS og sendes på egen faktura.**



# Forretningsvilkår for bruk av Karmsund Havn sitt kaianlegg og arealer

## Generelle vilkår

1. Forretningsvilkår for bruk av KH sine kaianlegg og arealer gjelder for alle KH sine havner og kaianlegg, med mindre annet er skriftlig avtalt. Alle som bruker og oppholder seg i havnen aksepterer Karmsund Havn sine til enhver tid gjeldende forretningsvilkår og plikter å gjøre seg kjent med disse.
2. Den som har benyttet KH sine kaianlegg og arealer til lossing, lasting eller andre operasjoner, plikter å fjerne avfall, emballasje, rester av last o.l. så snart som mulig etter at arbeidsoperasjonen er avsluttet. Om nødvendig skal arealet spyles. Avfall skal håndteres i tråd med KH sin avfallsplan.
3. Lossing, lasting og transport skal skje forsvarlig slik at kaianlegg og arealer ikke påføres skade. Gods skal ikke slepes på kai uten bruk av ruller eller traller, beltegående kjøretøy skal kjøres kortest mulig vei på matter e.l. før videre transport.
4. Kjøretøy som er parkert i strid med parkeringsforbud, eller på en slik måte at det er til ulempe for havnevirksomheten, kan fjernes av KH for eierens regning og risiko.
5. KH kan begrense eller forby adgangen til egne anlegg og arealer.
6. KH sine arealer skal ikke uten tillatelse brukes til handel, produksjon, auksjoner, omsetningsvirksomhet, lagring av varer o.l. Videre skal det ikke avholdes arrangementer o.l. uten at dette på forhånd er avtalt med KH.
7. KH bærer ikke ansvar eller forpliktelser for gods som er lagret innendørs, på kaiområder eller på åpent lagerområde, med mindre dette er særskilt avtalt skriftlig.
8. Den som har forårsaket skade på KH sine kaianlegg, arealer, utstyr og innretninger for øvrig, plikter snarest mulig å melde dette skriftlig til [havnevakt@karmsund-havn.no](mailto:havnevakt@karmsund-havn.no).
9. Fartøy og gjenstander må sikres slik at de ikke kan komme i drift eller annen måte volde fare eller skade. Dersom fare eller skade likevel skulle oppstå, plikter eieren eller den ansvarlige straks å iverksette nødvendige tiltak for å hindre eller begrense faren eller skaden og varsle KH om forholdet til [havnevakt@karmsund-havn.no](mailto:havnevakt@karmsund-havn.no).
10. Fartøy som kommer fra områder med farlige smittsomme sykdommer, skal straks etter fortøyning ved kai ta de nødvendige forholdsregler for å hindre at smitte eller skadedyr kan komme i land. Ved mistanke om mulig smitte ved pandemiutbrudd skal fartøyets fører melde dette inn før ankomst via [www.shiprep.no](http://www.shiprep.no).
11. KH kan bestemme at fartøy skal flyttes eller fjernes, dersom hensynet til trafikkforholdene eller havnens drift gjør dette nødvendig. Fartøy med største lengde over 20 meter skal alltid ha tilgjengelig, tilstrekkelig mannskap med mindre KH har dispensert fra kravet. I spesielle tilfeller kan KH bestemme at dette også skal gjelde mindre fartøy.

12. Mannskap som utfører arbeid i havnen, plikter å følge norske minimumstariffer. Ved brudd på dette vilkåret står KH fritt til å melde ifra til Arbeidstilsynet og til å trekke adgangstillatelsen til havnen.
13. KH kan, for reders kostnad, pålegge fartøy bruk av egnet slepebåt dersom dette er nødvendig av sikkerhetsmessige grunner eller av hensyn til den øvrige ferdsel.
14. Under opphold ved kai skal unødvendig bruk av propell unngås. Propeller, herunder sidepropell skal først settes i bevegelse umiddelbart før fartøyet forlater kaien. Under manøvrering til eller fra kai, skal det utvises den største forsiktighet slik at propellvannet ikke forårsaker skade på andre fartøy eller havneanlegg. Det samme gjelder andre typer fremdrifts- og manøvreringsmidler.
15. KH kan gi pålegg om å stoppe hjelpemaskineri, bråkende vedlikehold, varslinger over høyttaleranlegg etc. som forstyrrer arbeidsforhold og omgivelser vesentlig. Tillatelse til støyende aktiviteter under anløp skal innhentes på forhånd av KH.
16. KH anmoder bruk av landstrøm der det er mulig, for å spare miljø og redusere støy fra hjelpemotorer.
17. KH kan forby lysbruk som er til betydelig sjenanse for omgivelsene eller som anses som et sikkerhetsproblem i navigasjonssammenheng.
18. Under opphold ved kai skal fartøyutløpsåpninger for spillvann, damp e.l. som vender mot kaien eller mot andre fartøy ikke benyttes. KH har ingen lokale restriksjoner ved bruk av scrubbere utover nasjonale og internasjonale krav.
19. Fartøy i havn må ikke forårsake sot eller røykutvikling som kan være til unødig sjenanse eller medføre skade. KH har ingen lokale restriksjoner ved bruk av incinerator utover nasjonale og internasjonale krav.
20. Eksosvaskeanlegg (scrubbers), dersom dette benyttes under kailigge, skal være i lukket modus.
21. KH skal informeres i forkant dersom det planlegges skrogvask ved et av KH sine havneanlegg. Ved skrogvask skal det benyttes en oppsamlingsmetode.
22. Havnevakten skal informeres om dykkerarbeid som planlegges. Dykkerarbeid på skip som ligger til kai skal markeres med det internasjonale signalflegg «A». Om natten skal markeringen være belyst.
23. Vrak, synkeferdige fartøy eller gjenstander som kan volde fare eller skade, skal ikke legges til kai uten at tillatelse er gitt fra KH.
24. Rederi er selv ansvarlig for skader som måtte oppstå på eget fartøy i de tilfellene landstrøm benyttes. Ved misbruk eller feil bruk som forårsaker skade på KH sine landstrømanlegg med tilhørende utstyr, vil rederi holdes økonomisk ansvarlig. Egne vilkår gjelder for Havnekraft AS sine landstrømsanlegg.
25. ISPS og havnesikringstjenester ivaretas av KH. Eventuelle tilleggstjenester må avklares med KH.

26. Ved uforutsette og ekstraordinære hendelser på havneområdet utenfor KH sin kontroll, vil force majeure kunne inntre. Parter som er berørt og som vil påberope seg force majeure, skal innen rimelig tid gi den/de andre parter skriftlig varsel om force majeure-situasjonen og hvilke konsekvenser dette vil medføre. Alle parter som er berørt, skal selv dekke sine omkostninger som skyldes en force-majeure situasjon.
27. Bruk av mobilkran på Karmsund Havn sitt anlegg skal avklares med KH, og tillates ikke der kranoppdrag er i konkurranse med Karmsund Havns eget kran tilbud.
28. Enhver som omfattes av Forretningsvilkårene plikter å oppfylle KH sine grunnleggende krav til virksomhetens samfunnsansvar.
29. I spesielle tilfeller kan Havnedirektøren fravike gjeldende prisliste.

### **Opplysningsplikt og betaling**

30. Den som skal eller har benyttet KH sine kaianlegg og arealer, har plikt til å gi opplysninger som er nødvendige til bruk ved trafikkplanlegging, føring av statistikk og beregning av gebyrer og vederlag. Transportør/Speditør vil bli fakturert om vareeier ikke er oppgitt.
31. Dersom eier av fartøy ikke betaler påkrevd havnevederlag, kan KH treffe nødvendige tiltak for å få fartøy fjernet. Eier vil bli fakturert for eventuelle utgifter knyttet til fjerning og eventuell destruksjon av fartøy.
32. Utestående fordringer som har forfalt, inndrives iht. lov om inkassovirksomhet og annen inndrivning av forfalte pengekrav (inkassoloven). KH kan kreve at det stilles økonomisk sikkerhet for betaling av gebyrer og vederlag. Ved forsinket innbetaling svares forsinkelsesrenter etter lov om renter ved forsinket betaling m.m. (forsinkelsesrenteloven).
33. Utførte oppdrag, ytelser og tiltak som ikke er beskrevet i dette dokumentet, blir fakturert med påløpte kostnader eller etter avtale. Dette gjelder også uanmeldte ytelser og tiltak som er iverksatt av KH ut fra miljø- eller sikkerhetshensyn.
34. Ved viderefakturering av tjenester som ikke fremgår av den til enhver tid gjeldende prisliste, påløper påslag på 15%.
35. Dersom det er funnet feil i grunnlagsopplysninger, og det kan dokumenteres at det som følge av disse feilene er betalt for mye i gebyr eller vederlag, kan regulering finne sted etter påkrav overfor KH, men ikke senere enn 3 måneder fra betalingsdato. KH kan, når særlige grunner foreligger, nedsette eller ettergi påløpt gebyr eller vederlag.
36. Ethvert krav mot KH må fremsettes innen uten ugrunnet opphold og skal være dokumentert. Krav som ikke er innmeldt senest 2 måneder etter at en hendelse har oppstått, er i alle tilfeller fremsatt for sent.
37. KH er ikke ansvarlig for følgeskader og konsekvenstap som følge av at KH blir forhindret fra å levere en ytelse, at ytelsen er mangelfull eller som følge av eventuelle erstatningsbetingende feil fra KH sin side.